

NUEVAS ESPECIES DE CERAMBYCIDAE (COLEOPTERA) DE CHILE Y ALGUNAS SINONIMIAS

NEW SPECIES OF CERAMBYCIDAE (COLEOPTERA) FROM CHILE AND SOME SYNONYMIES

Juan. E. Barriga T.* y Luis E. Peña G.**

RESUMEN

Se describen tres especies de la Familia Cerambycidae (Coleoptera) para Chile pertenecientes al género *Callisphyris*: *C. pepsioides* n. sp., *C. crassus* n. sp. y *C. ficheti* n. sp. Sinonimizan las especies: *Planopus lugubris* Prosen de *Planopus laniniensis* Bosq; *Callisphyris annulatus* Phil. de *Callisphyris molorchoides* (Guér.); *Callisphyris uretai* Cerda de *Callisphyris odyneroides* Fairm. & Germ.; *Callisphyris vespa* Fairm. & Germ. de *Callisphyris apicicornis* Fairm. & Germ.; *Callisphyris auriventris* Cerda de *Callisphyris macropus* Newm.; *Callisphyris concolor* (Fairm. & Germ.) y *Callisphyris testaceipes* Fairm. & Germ. de *Callisphyris rufiventer* (Phil) y se comentan las sinonimias de *Callisphyris leptopus* R. Philippi.

PALABRAS CLAVES: Coleoptera, Cerambycidae, *Callisphyris*, *Planopus*, Sistemática.

INTRODUCCION

El género *Callisphyris* Newman fue erigido en 1840 para la especie *Callisphyris macropus* Newman, posteriormente se han descrito numerosas especies, muchas de ellas sólo basadas en variaciones de colorido de algunos ejemplares.

Después de estudiar y observar en cranzas

*Depto. de Producción Agrícola, Facultad de Ciencias Agrarias y Forestales Universidad de Chile, Casilla 1004, Santiago, Chile.

**Instituto de Estudios y Publicaciones "J.I.Molina", Scientific Associate in Entomology at the American Museum of Natural History, N.Y. (USA) - Casilla 2974, Santiago, Chile.

ABSTRACT

Are described three new species of the family Cerambycidae (Coleoptera) from Chile, belonging to the genus *Callisphyris*: *C. pepsioides* n. sp., *C. crassus* n.sp. and *C. ficheti* n. sp. The species *Planopus lugubris* is synonymised to *Planopus laniniensis* Bosq. *Callisphyris amulatus* Phil. of *Callisphyris molorchoides* (Guér.); *Callisphyris uretai* Cerda of *Callisphyris odyneroides* Fairm. & Germ.; *Callisphyris vespa* Fairm. & Germ. of *Callisphyris apicicornis* Fairm. & Germ.; *Callisphyris auriventris* Cerda of *Callisphyris macropus* Newm.; *Callisphyris concolor* (Fairm. & Germ.) and *Callisphyris testaceipes* Fairm. & Germ. of *Callisphyris rufiventer* (Phil). The authors comment the synonymies of *Callisphyris leptopus* R. Phil.

KEYWORDS: Coleoptera, Cerambycidae, *Callisphyris*, *Planopus*, Systematic.

algunas de las especies de este género, hemos encontrado necesario sinonimizar algunas de ellas por ser sólo variaciones cromáticas, además hemos comprobado la existencia de tres nuevas especies del género las cuales pasamos a describir.

Se ha procedido también a sinonimizar la especie *Planopus lugubris* Prosen de *Planopus laniniensis* Bosq, por ser solo diferentes sexos de una misma especie.

MATERIALES Y METODOS

El material estudiado pertenece a las colecciones de los autores, además se estudió material proveniente de las colecciones de los Srs. T.

Fichet, T. Curkovic y de la Facultad de Agronomía de la Universidad de Chile.

En primer lugar se procede a describir tres nuevas especies del género *Callisphyris* para luego proponer nuevas sinonimias.

Abreviaciones usadas: CMNH Carnegie Museum of Natural History, USA; FMNH Field Museum of Natural History, USA; JEBC Colección Juan E. Barriga T., Chile; LEPC. Colección Luis E. Peña G., Chile; MEUC Museo de Entomología de la Facultad de Agronomía de la Universidad de Chile, Chile; MNNC Museo Nacional de Historia Natural de Santiago, Chile; MZSP, Museo de Zoología de la Universidad de Sao Paulo, Brasil; MZUC Museo de Zoología de la Universidad de Concepción, Chile; TCCC Colección Tomislav Curkovic, Chile; TFCC, Colección Thomas Fichet, Chile y CJLH, Colección José L. Henríquez.

1. DESCRIPCION DE NUEVAS ESPECIES

Callisphyris pepsoides sp. n.

(Fig. 2)

DIAGNOSIS: Cuerpo y patas aterciopeladas con pilosidad larga intercalada; élitros negros con reflejos azules y pubescencia negra muy corta; antenas glabras, leonadas oscureciéndose hacia el ápice, siendo los segmentos distales negros; abdomen y patas negras ligeramente brillantes. Tórax grueso, subcilíndrico.

HOLOTIPO o : largo 17.4 mm, ancho humeral: 4.5 mm.

CABEZA: con puntuaciones gruesas y rugosidades, escavada en la frente entre los tubérculos antenarios que son prominentes; ojos con granulosidad fina, omatidios pequeños; antenas filiformes, con los antenitos engrosados hacia el ápice tocando el último segmento abdominal; 1°, 3° y 4° antenitos subcónicos, desde el 5° hasta el 11°, cilíndricos, 1° al 3° semi brillantes y el resto opacos, 5° al 8° lateralmente oscurecidos, 9° al 11° negros.

PROTORAX: subcuadrangular, estrechado anteriormente, convexo; superficie rugosa, con pilosidad tupida; borde anterior, ligeramente levantado; tubérculos laterales débilmente insinuados.

Mesosterno y Metasterno rugosos, con pubescencia rala.

ELITROS: ensanchados en la base, siendo más anchos que el pronoto, con el área humeral muy marcada y elevada; retrayéndose después del primer tercio, y transformándose en una lengüeta estrecha, y ligeramente curvada hacia afuera y espatulada en su ápice, tocando el 5° esternito; superficie rugosa subglabra; color negro con brillo acerado; alas ahumadas.

PATAS: delgadas, con rugosidad tenue; con pilosidad fina y oscura. Protorácicas y mesotorácicas con el primer tarsito tan largo como el 2° y 3° reunidos; fémur ligeramente globoso y aplanado lateralmente. Las metatorácicas con el fémur aplanado lateralmente y curvado hacia adentro, tibias delgadas y aplanadas lateralmente con el primer tarsito más largo que el resto.

ABDOMEN: ancho y dorsoventralmente delgado y cóncavo, segmentos semejantes entre sí, cortos, de superficie rugosa, pilosidad corta y rala; 1° ligeramente más largo.

ALOTIPO : largo 18.5 mm ancho humeral 4.5 mm. semejante al macho, antenas alcanzando el 3° segmento abdominal; siendo sus segmentos leonados y engrosados, último antenito oscuro.

LOCALIDAD TIPO: Parque del Inglés (El Radal), prov. Curicó, Chile.

TIPOS: Holotipo, Alotipo y 9 paratipos (3 o y 6 o) de la localidad tipo del 10-X-93 y 15 paratipos del 26-IX-93, todos leg. Juan E. Barriga T. ex. *Berberis chilensis* Gill. et Hook. (Berberidaceae); 2 paratipos o del 25-X-92 y 1 o del 29-XI-92 de Radal 7 Tazas, prov. Curicó, leg. J. E. Barriga, ex *B. chilensis*.; 2 o del 13-X-93 y 1 o del 11-X-93 todos de El Radal, Molina leg. Thomas Fichet; 1 o del 9-XII-88 y 1 o del 16-X-91 de Alto Vilches, Talca, leg. Thomas Fichet; 1 o 18-XI-90, 1 o del X-91, 1 o del XI-91 y 1 o del 29-XI-92 todos de Alto de Vilches, prov. Talca, leg. J.E. Barriga, ex *Berberis darwini* Hook (Berberidaceae); 1 o del 13-X-90 de Alto Vilches, Talca, leg. T. Curkovic, ex *Berberis* sp.; 1 o del 3-XI-90 de Radal, Curicó, leg. T. Curkovic, ex *Berberis* sp.; 1 ej. 1-XI-90 Radal, Curicó, leg. J. L. Henríquez, ex *Berberis chilensis*; 1 o de la Goyana, W. Graneros, 1700m. XI-81 leg. M. Marín A.

UBICACION DE LOS TIPOS: Holotipo y 1 paratipo (MNNC), 1 paratipo (FMNH), 7 paratipos en (LEPG), Alotipo y 18 paratipos en (JEBC), 3 paratipos en (MZUC), 2 paratipos

(MZSP), 1 paratipo (MACN), 2 paratipos en (TFCC), 1 paratipo en (TCCC), 2 paratipos en el (CMNH), 1 paratipo en (MEUC) y 1 paratipo en (CJLH).

COMENTARIO: Se diferencia del resto de las especies del género por la coloración negra y negro acerado, y por su similitud a himenópteros pompílidos. Salvo las antenas no hay diferencias notorias entre sexos. En cuanto a caracteres morfológicos se asemeja a *C. crassus* sp. nov., siendo menos ancha que esta última y diferenciando en el último antenito de las o.

NOMINACION: Se le dió el nombre de *pepsioides*, por su semejanza a los Hymenópteros del género *Pepsis* (Pompilidae), con los cuales se confunde en vuelo.

Callisphyris crassus sp.n.
(Figs. 2 y 3)

DIAGNOSIS: Cuerpo ancho, aterciopelado negro, pubescente; antenas anaranjadas opacas con los últimos antenitos negros, élitros más anchos que el cuerpo adelgazándose abruptamente en el 1° tercio, testáceos con pubescencia dorada muy corta, patas testáceas con los tarsitos negros.

HOLOTIPO o : largo: 16.5 mm, ancho humeral: 4.9 mm.

CABEZA rugosa, profundamente escavada en la frente, entre los tubérculos antenarios que son prominentes; ojos finamente facetados con los omatídeos pequeños; antenas filiformes de once segmentos, estiradas hacia atrás tocan el ápice del 4° segmento abdominal; 1° antenito subcónico, desde el 5° al 10° subcilíndricos, cuneados en el ápice, color leonado, 8° segmento lado interior negro, los 3 últimos negros. Epistoma y labro finamente puntuado; epistoma, labro, palpos y mandíbulas brillantes.

PROTORAX: subcilíndrico, estrechado anteriormente, convexo; superficie rugosa, cubierto de pubescencia negra, borde anterior levantado con 2 insinuaciones de tubérculo a cada lado.

ELITROS: más anchos que el pronoto, con los ángulos humerales muy marcados; retrayéndose después del primer tercio, transformándose en una lengüeta estrecha y ligeramente espatulada en su ápice, alcanzando el 4° esternito; superficie lisa cubierta de una ligera pubescencia dorada; alas ahumadas con la base y las venas principales

testáceas. Base y extremo del élitro leonado, el resto ahumado.

PATAS: delgadas, con puntuación fina y tupida; pilosidad fina y dorada, con pelos largos, finos e intercalados; trocanter, extremo apical de la tibia y tarsos negros, resto leonado; primer tarsito más largo que el 2° y 3° reunidos.

Mesosterno y metasterno puntuados, con pubescencia suave.

ABDOMEN: segmentos subiguales y cortos, pilosidad corta, alargándose hacia el ápice.

ALOTIPO o : largo 20 mm, ancho humeral 6 mm. Semejante al macho, antenas con segmentos más engrosados llegando hasta 2° segmento abdominal, 11° segmento con una insinuación de división en su ápice.

LOCALIDAD TIPO: Aysen, Chile.

TIPOS: Holotipo y un Paratipo o de la localidad típica colectado el 8-XII-1985 leg. L. E. Peña. Alotipo; Las Trancas Chillán Chile 19-II-87 leg. L.E. Peña; paratipo o Las Trancas, Ñuble II-93 leg. José V. Escobar.

UBICACION DE LOS TIPOS: Holotipo: MNNC; Alotipo: LEPC; Paratipo o en JEBC; Paratipo o en la MZUC.

COMENTARIO: Especie semejante a la anterior (*C. pepsoides* n. sp.) de la cual se diferencia por ser más robusta, el último segmento antenal de las o y el colorido. En colorido se parece a *Callisphyris apicicornis* Fairm. et Germ., con la pubescencia del tercer par de patas ausente.

NOMINACION: *crassus* (del latín grueso, corpulento)

Callisphyris ficheti n. sp.
(Figs. 1, 4 y 5)

DIAGNOSIS: Cuerpo alargado, negro; pilosidad negra, pubescencia larga y suberguida dorada muy fina y rala, siendo abundante y decumbente en el borde anterior y posterior del pronoto; borde del mesosterno y borde posterior del 2° y 3° tergito abdominal, destacándose su colorido amarillo oro; antenas con los cuatro primeros antenitos leonados oscureciéndose hacia el ápice; élitros y patas testáceas, con los tarsos negros.

HOLOTIPO o : largo: 15.5 mm, ancho humeral 4.0 mm.

CABEZA finamente puntuada, profundamente

escavada en la frente entre los tubérculos antenarior que son prominentes. Epistoma, labro, mandíbulas y palpos brillantes. Frente con los márgenes notables con forma de quilla, que nace en la base de la antena y termina en la mandíbula y la separa de las mejillas, que son fuertemente puntuadas. Ojos reniformes con los omatidios muy pequeños. Antenas filiformes sobrepasando con el ápice al 4° segmento abdominal; 1° segmento subcónico, 3° y 4° cilíndrico, 5° al 11° aquillados, cuneados en el ápice, del 7° al 11° con una pequeña quilla transversal en su mitad externa.

PROTORAX: subcuadrangular, estrechado anteriormente, ligeramente convexo; superficie con puntuación fina cubierta de pubescencia suave y rala, con una banda anterior de pelos dorados decumbentes dirigidos hacia atrás abrazando la base anterior, esta banda aparece en el borde posterior cuyos pelos se dirigen hacia adelante, depresión longitudinal amplia, lados con tubérculo notable y romo

MESOSTERNO: superficie con puntuación fina y tupida, hendido longitudinalmente en su parte media; hacia la zona apical lateral con una banda de pelos dorados, decumbentes y dirigidos hacia atrás.

METASTERNO: con sus epipleuras brillantes y puntuadas

ABDOMEN: 1° segmento angosto y cónico más largo que los demás, ensanchándose hasta el 5° que posée el ápice ampliamente redondeado; pilosidad corta profusa y decumbente, difícil de percibir en su totalidad y con pelos dorados, dispersos y suberguidos; borde posterior del 2° y 3° esternitos con banda de pelos dorados decumbentes dirigidos hacia atrás; borde anterior de todos los tergitos con una banda de pelos decumbentes dorados, dirigidos hacia atrás.

PATAS: delgadas, puntuación fina y tupida; con pilosidad fina y dorada; patas protorácicas y mesotorácicas con el primer tarsito de la mitad de largo que el resto reunido, patas metatorácicas con el primer tarsito ligeramente más corto que el resto reunidos.

ELITROS: más anchos que el protórax, con los ángulos humerales muy marcados; retrayéndose abruptamente después del primer tercio, transformándose en una cinta estrecha y ligeramente espatulada en su ápice, sobrepasando el 2° esternito; superficie lisa con algunos puntos finos repartidos y cubierta de una suave pubescencia

dorada; alas ahumadas con la base y las venas principales testáceas.

ALOTIPO o : largo: 19.2 mm, ancho humeral 4.4 mm; semejante al macho, teniendo las antenas más cortas.

LOCALIDAD TIPO: Quintero prov. Valparaíso, Chile.

TIPOS: Holotipo, Alotipo y 17 Paratipos de la localidad típica y de las siguientes fechas: Holotipo 22-XI-92; Alotipo del 10-XII-90; paratipos: 1 o del 4-XI-90, 2 o y 3 o del 5-XI-90, 1 o del 6-XI-90, 1 o del 7-XI-1990, 1 o y 1 o del 8-XI-90, 1 o y 1 o del 10-XI-93, 1 o y 1 o del 10-XII-92, 1 o del 15-XII-92, 1 o del 2-I-93 y 1 o del 9-I-91, todos obtenidos de raíces de *Myoschilos oblonga* Ruiz et Pavón (Santalaceae), por el Sr. Thomas Fichet.

UBICACION DE TIPOS: Holotipo y 2 Paratipos en el MNNC, Alotipo y 3 paratipos en JIBC. 1 paratipo en el FMNH; 2 en la colección LEPG; 2 en la MZUC; 2 en el MZSP; 2 en la colección TFCC, 1 en el CMNH, 1 en el MEUC y 1 en la colección de TCCC.

COMENTARIO: Esta especie es semejante a *C. odyneroides* Fairm. et Germ. y *C. fritzi* Cerda. Se separa de la primera por tener los segmentos antenales alargados y no engrosados y subcilíndricos y la puntuación del pronoto mucho más fina. Se aparta de la segunda por tener esta última el protórax subcilíndrico y las bandas doradas del doble de ancho. *C. odyneroides* y *C. ficheti* imitan a algunas avispa del género *Hypodynerus* y *C. fritzi* aparentemente a ciertos dípteros de la familia Mydidae.

NOMINACION: Dedicamos esta especie al Sr. Thomas Fichet quien nos ha colaborado con todos los ejemplares hasta ahora conocidos

2. NUEVAS SINONIMIAS

Planopus laniniensis Bosq 1953
= *Planopus lugubris* Prosen 1963 Syn.n.

Durante muchos años de coleccionar y de observar ejemplares del género *Planopus* Bosq, nunca encontramos machos de la especie *Planopus laniniensis* Bosq, ni hembras de la especie *P. lugubris* Prosen lo que nos indujo a estudiar las numerosas series que poseemos de

dichos insectos incluyendo las numerosas observaciones en su hábitat, llegando a la conclusión que *P. lugubris* es sinónimo de *P. laniniensis*. Las características de ambas especies son solamente caracteres de ambos sexos. Según nuestras observaciones de campo siempre hemos encontrado a ambas especies en el mismo hábitat y sus larvas horadando la madera viva de *Nothofagus dombeyi* (Mirb.) Oerst., donde las hemos encontrado conviviendo.

Los machos son muy estables en tamaño y colorido, a diferencia de las hembras que tienen una gran variabilidad de tamaño, y en ellas en colorido no existe un patrón respecto a las áreas rojizas y oscuras del cuerpo, en especial del protórax, variando del rojizo completo en algunos ejemplares y en otros con fondo rojizo y bandas oscuras de grosor variable, por lo que es fácil de producir confusión.

En la descripción de Bosq se señala que hembras y machos tienen las antenas más cortas que el cuerpo, lo que significa que evidentemente se trata de hembras. Cerda 1968 señala con extrañeza esta misma suposición. Por todos estos motivos consideramos necesario sinonimizar *P. lugubris* de *P. laniniensis*.

Callisphyris molorchoides (Guèr 1838)
= *Callisphyris annulatus* (Phil. R. 1864) Syn.n.

Después de numerosas crías de *Callisphyris molorchoides*, hemos comprobado que los ejemplares machos concuerdan con la descripción de *Callisphyris annulatus*. Los estudios realizados sobre la biología de esta especie fueron publicados por Barriga y Fichet (1991), dejándose para una nota posterior el paso a sinonimia de *C. annulatus*.

Las larvas fueron obtenidas de ocho especies de plantas de la familia Rhamnaceae de diversas localidades de Chile, encontrándose que la mayor parte de los machos corresponden a la especie descrita por R. Philippi. Además se encontraron ejemplares tanto machos como hembras melánicos en las localidades más boreales como Farellones (Santiago) y Guardia Vieja (Los Andes) Chile.

Callisphyris odyneroides, Fairm. & Germain (1864)
= *Callisphyris uretai* Cerda 1963, Syn.n.

Después de analizar los ejemplares obtenidos de numerosas crías se ha podido comprobar que *C. uretai* se trataría de ejemplares cuyas bandas doradas o plateadas estarían oscuras o ausentes, además después de comparar el tipo de esta especie (*C. uretai*) y el resto de la serie tipo, se ha podido comprobar fehacientemente lo que hemos propuesto. La especie en referencia se alimenta de raíces de *Berberis empetrifolia* Lam. (Barriga *et al.* 1993).

Callisphyris rufiventer (R. Phil. 1859)
= *Callisphyris concolor* (Fairm. & Germ. 1861) Syn.n.
= *Callisphyris testaceipes* Fairm. & Germ. 1864 Syn.n.
= *Callisphyris asphaltinus* (Fairm. & Germ. 1859)

Como resultado del estudio de una numerosa serie de ejemplares correspondientes a todas las supuestas especies, se comprobó que solo se trataría de variaciones cromáticas de la especie *C. rufiventer*. Por este motivo hemos resuelto pasar a sinonimia las especies *C. concolor* y *C. testaceipes*. Las larvas se desarrollan en *Nothofagus dombeyi* (Mirb.) Oerst. (Barriga *et al.* 1993) y en *Drymis winteri* Forst (Ernesto Kraemer, comunicación personal), de las cuales se han criado ejemplares de todas las gamas de color entre el rojo y el negro. No se ha encontrado diferencias morfológicas que pudieran justificar la validez de estas especies. Se ha tomado el criterio utilizado por C.A. Dohrn (1860) y por Carlos Bruch (1918) dando prioridad al nombre utilizado por Philippi (1859) de *C. rufiventer*, y no el utilizado por Fairm. & Germ. (1859) (*C. asphaltinus*).

Callisphyris leptopus R. Phil. 1859.
= *Callisphyris semicaligatus* Fairm. & Germ. 1859
= *Callisphyris schytei* F. Phil. 1862

Utilizando el criterio seguido en la especie anterior, el nombre utilizado por Philippi (1859) tendría prioridad sobre el utilizado por Fairmaire & Germain (1859). La especie *C. schytei* fue pasada a sinonimia por Blackwelder (1946), lo que hemos podido comprobar luego de ver una numerosa serie proveniente de la zona austral

(Magallanes). Este nombre ha seguido siendo utilizado en la literatura por lo que aquí confirmamos lo expuesto por Blackwelder.

Callisphyris apicicornis Fairm. & Germ. 1859
= *Callisphyris vespa* Fairm. & Germ. 1861, Syn.n.

Frecuentemente se utiliza el nombre de *C. vespa*, el cual sólo sería un sinónimo de *C. apicicornis*. Todos los ejemplares vistos concuerdan en sus caracteres con las descripciones de ambas especies por lo que *C. apicicornis* tendría prioridad sobre *C. vespa*. Los estudios y observaciones hechos en el laboratorio y en terreno comprueban claramente lo propuesto. Estos se han basado en crianzas masivas de larvas obtenidas de diversos puntos de la distribución de las especies descritas y que ahora tratamos y que abarca gran parte de la zona central de Chile. La localidad típica de *C. apicicornis* es Santiago y la de *C. vespa* es Chillán, no encontrando diferencia alguna entre las poblaciones estudiadas. Las plantas alimenticias han sido citadas por Barriga *et al.* (1993).

Callisphyris macropus Newman 1840
= *Callisphyris auriventris* Cerda 1993 Syn.n.

Nuestros trabajos de crianzas de larvas de los diversos lugares de la zona sur en los cuales habita la especie de Newman nos ha proporcionado multitud de diferencias, que hemos considerado sin mayor importancia, como es el colorido, mayor o menor pilosidad, no encontrando caracteres que podrían ser válidos para aceptar ciertas proposiciones, que a nuestro juicio no pueden validar una especie. El caso al que nos referimos ahora es claro en este aspecto, pues la descripción de la especie *C. auriventris* se basa justamente en los caracteres expuestos.

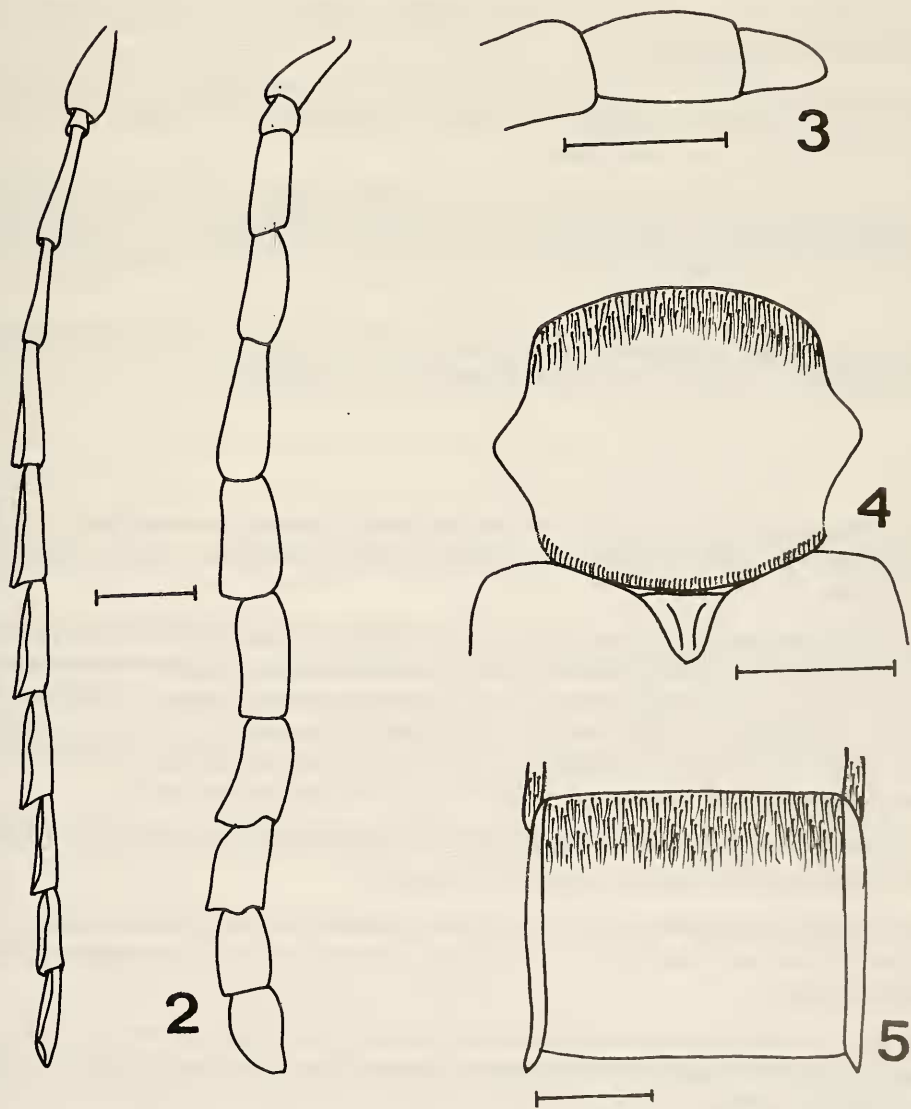
Manifestamos que estos caracteres también aparecen frecuentemente y con muchas variaciones en las series de ejemplares que hemos logrado obtener de nuestras crianzas.

AGRADECIMIENTOS

Los autores expresan su agradecimiento a las siguientes personas que han colaborado en este estudio: Srs. Thomas Fichet, Tomislav Curkovic, J. Luis Henríquez y Jorge Macaya.

BIBLIOGRAFIA

- BARRIGA J. E., T. CURKOVIC, T. FICHET, J.L.HENRIQUEZ & J. MACAYA, 1993. Nuevos antecedentes de coleópteros xilófagos y plantas hospederas en Chile con una recopilación de citas previas. Rev. Chilena Ent. 20:65-91.
- BARRIGA J.E. & T. FICHET. 1991. Observaciones biológicas sobre *Callisphyris molorchoides* (Guér., 1838) (Coleoptera: Cerambycidae). Rev. Chilena Ent. 19:65-69.
- BLACKWELDER, R. E. 1946. Checklist of the coleopterous insects of Mexico, Central America, West Indies, and South America. U.S. Natl. Mus. Bull. 185 (4):574.
- BRUCH, C. 1918. Cerambícidos argentinos nuevos o poco conocidos. Rev. Mus. de la Plata 24 (2):7-29.
- CERDA, M. 1968 Nuevos cerambícidos chilenos (Coleoptera-Cerambycidae). Rev. Chilena Ent. 6:101-107.
- DORHN, C.A. 1860. Nachschrift der redaction. Stett. Ent. Zeit. 21:251-252
- FAIRMARE, L. & GERMAIN, P. 1859. Rêvision des coléoptères du Chili. Ann. Soc. Ent. France (Ser.3) 7:483-532.
- PHILIPPI, R. 1859. Algunas observaciones generales sobre insectos de Chile. An. Univ. Chile 16:656-678.



Figs. 1-5. *Callisphyris ficheti* sp. nov.: Fig. 1. Antena del macho; Fig. 4. Protórax; Fig. 5. Cuarto terguito; *Callisphyris crassus* sp. nov. y *Callisphyris pepsioides* sp. nov.: Fig. 2. Antena de la hembra; *Callisphyris crassus* sp. nov.: Fig. 3. Detalle del último segmento antenal de la hembra (Escala: línea 1 mm).